

IP Set-top box Motorola VIP 1910

inštaláčn príručka a nvod



IMAFEX[®]

...spjame Vaše svety...



OBSAH

1 Bezpečnostné opatrenia	3
2 Slovníček – základné pojmy	4
3 Obsah balenia Motorola VIP 1910	4
3.1 Balenie obsahuje:	4
3.2 Príprava diaľkového ovládača na prevádzku	5
4 Umiestnenie set-top boxu	5
5 Popis set-top boxu	6
5.1 Predný panel	6
5.2 Zadný panel – konektory a prípojky	6
6 Inštalácia a zapojenie set-top boxu	7
6.1 Inštalácia set-top boxu pre sledovanie televízie vo vysokom rozlíšení (HDTV)	8
6.2 Inštalácia set-top boxu pre zvukový výstup vo vyššej kvalite	9
6.4 Pripojenie k napájaniu	10
6.5 Voliteľné: používanie smart karty (smartcard)	10
6.6 Zobrazenie obrazu	10
7 Diaľkový ovládač	10
7.1 Zapínanie a vypínanie set-top boxu	10
7.2 Numerické tlačidlá	11
7.3 Ovládanie hlasitosti	11
7.4 Aplikačné tlačidlá	11
7.5 Kurzorové tlačidlá	12
7.6 Funkčné farebné tlačidlá	12
7.7 Tlačidlá MENU / BACK / INFO	12
8 Nastavenie set-top boxu	14
8.1 Výber TV normy	14
8.2 Výber video formátu pre HD výstupy	15
8.3 Informácie o systéme	17
8.4 Uloženie a opustenie nastavenia	17
9 Štart set-top boxu	17
10 Riešenie problémov pri štarte	18
11 Menu set-top boxu	19
11.1 Voľba TV kanálov	19
11.2 Web prehliadač	19
11.4 Hry	22
12 Zhrnutie	23

Tento návod vychádza z originálneho anglického návodu k set-top boxu Motorola VIP 1910 (ktorý je súčasťou balenia set-top boxu). Jedná sa o jeho preklad, doplnený o praktické poznatky z bežného používania a konkrétne špecifiká pre službu IMAVÍZIA spoločnosti IMAFEX.

Pri jeho čítaní odporúčame mať pri sebe i originálnu anglickú verziu, v ktorej nájdete príslušné obrázky a schémy.

ČASŤ A – komentovaný preklad originálneho návodu

1 Bezpečnostné opatrenia

VAROVANIE

PRE ZNÍŽENIE RIZIKA POŽIARU ALEBO ÚRAZU ELEKTRICKÝM PRÚDOM NEVYSTAVUJTE PRÍSTROJ NA DÁŽDI ALEBO VO VLHKOM PROSTREDÍ.

Dodržiujte všeobecné zásady bezpečnosti práce s elektrickými zariadeniami.

Dôležité upozornenie pre Vašu bezpečnosť:

- Prečítajte si tieto inštrukcie a dodržujte ich.
- Dbajte na všetky varovania.
- Prístroj nerozoberajte a neotvárajte. Servis žiadajte od autorizovaného dodávateľa.
- Nepoužívajte prístroj blízko vody a vo vlhkom prostredí.
- Prístroj čistite len suchou látkou.
- Neblokujte prístup vzduchu, ktorý je nutný pre chladenie prístroja. Inštalujte prístroj v súlade s týmto návodom (bude uvedené ďalej).
- Nepoužívajte prístroj v blízkosti zdroja tepla, napr. radiátor, varič, sporák ani pri výkonnom el. zariadení (zosilňovač, ...), ktoré vyžarujú teplo.
- Používajte správnu el. prípojku. Pokiaľ do nej zásuvka prístroja nepasuje, prekonzultujte problém s elektrikárom. Nepokúšajte sa o amatérske úpravy napájania.
- Chráňte napájací kábel pred mechanickým poškodením (zalomením, privretím, ...)
- Používajte iba zariadenia a príslušenstvo doporučené výrobcom.
- Odpájajte prístroj od el. siete počas búrok a pokiaľ ho dlhšie nepoužívate. Šetríte tým zároveň el. energiu.

- Servis žiadajte od autorizovaného dodávateľa. Servisný zásah je potrebný pokiaľ prístroj nefunguje alebo je akokoľvek poškodený (poškodený napájací kábel, dostala sa do neho voda alebo malý predmet, alebo vám spadol na zem, atd.). Takýto prístroj odpojte ihneď od el. siete a nepoužívajte ho.

2 Slovníček – základné pojmy

- Programový sprievodca – TV program sprístupnený cez set-top box; niečo ako vylepšený teletext (klasický teletext je však tiež k dispozícii)
- Middleware – ovládacie rozhranie pre nadštandardné funkcie služby IMAVÍZIA, rôzne nastavenia obrazu, zvuku atd.
- Rozlíšenie – kvalita obrazu na televízore – do akej miery je podrobný a verný. Vyššie rozlíšenie = vernejší obraz. Predpokladom je televízor, ktorý vyššie rozlíšenie podporuje a že je daný TV kanál vo vyššom rozlíšení vysielaný. V zásade existuje bežné štandardné rozlíšenie (SD) a vysoké rozlíšenie (HD). SD rozlíšenie je to, čo je dnes možné zachytiť cez anténu alebo čo je na videu (VHS, DVD).
- HD sa vysiela jedine cez káblové televízie a satelit a to niekoľko málo programov. Je ale zrejme, že do budúcnosti bude všetko v HD. Ďalej existujú prehrávače disku v HD (Blueray) a HD kamery.
- Set-top box (STB) – zariadenie pre príjem služby viaTV. Na jednej strane sa zapojí do telekomunikačnej zásuvky IMAVÍZIE, na druhej do televízoru. Tento návod je práve návodom k nemu.
- V prípade IMAVÍZIE sa jedná o tzv. IP set-top box, ktorý nie je zameniteľný so známejším set-top boxom pre pozemné TV vysielanie (DVB-T).

3 Obsah balenia Motorola VIP 1910

3.1 Balenie obsahuje:

- IP set-top box
- Diaľkový ovládač s dvomi AAA batériami
- Ethernetový kábel (pre pripojenie k telekomunikačnej sieti)
- Scart kábel (pre pripojenie k televízoru)
- AC adaptér – napájací zdroj 230 V
- Inštaláciu príručku

3.2 Príprava diaľkového ovládača na prevádzku

Pre sprevádzkovanie diaľkového ovládača je nutné do neho vložiť batérie.

Rešpektujte správnu polaritu batérií! Uistite sa, že značky + a – na batériách odpovedajú označeniu v priestore na batérie v ovládači.



Set-top box používa dve tzv. mikrotužkové batérie 1,5 V, ktoré sú bežne k dostaniu (typ AAA).

Batérie občas skontrolujte, či nedošlo vplyvom ostarenia k ich "vytečeniu". Tomuto môžete predísť používaním kvalitných alkalických batérií.

Pokiaľ set-top box nereaguje na pokyny ovládača, problém môže byť v slabých batériách alebo v zlom kontakte batérií s ovládačom. Otvorte priestor pre batérie a skontrolujte či správne dosedajú na kontakty ovládača (lahko na ne zatlačte, pootočte s nimi). Následne vyskúšajte ovládač z bezprostrednej blízkosti, kolmo na panel set-top boxu. Pokiaľ ani potom nezareaguje, vymeňte batérie za nové. Vždy pri stlačení ovládača má na set-top boxe bliknúť červené svetielko (LED dióda).

4 Umiestnenie set-top boxu

Pre najlepší príjem signálu z diaľkového ovládača do set-top boxu jeho umiestnenie má byť blízko k prednej hrane police, na ktorej je umiestnený. Pri používaní diaľkového ovládača mierte na čelo panelu prístroja a uistite sa, že medzi ním a diaľkovým ovládačom nie je žiadna prekážka. Ovládanie set-top boxu "z uhlu" môže znížiť či znemožniť príjem signálu.

Neumiestňujte nič na set-top box ani do vzdialenosti 20 cm nad ním, tento priestor je nutný k zaisteniu správnej ventilácie a k chladeniu zariadenia. Blokovanie môže spôsobiť požiar. Neukladajte naň ani rôzne dečky a pod.

5 Popis set-top boxu

5.1 Predný panel

- IR receiver – prijíma signál z diaľkového ovládača či klávesnice
- Smartcard slot – slot na dekódovacie karty, ak je použitý tento systém kryptovanie obsahu (nie je využívaný pre IMAVÍZIU)
- LED – kontrolky činnosti
 - zelená - set-top box je zapnutý
 - červená bliká - set-top box práve dostáva pokyn z diaľkového ovládača
 - červená svieti - set-top box je vypnutý, ale ide do neho prúd (stand-by stav – pohotovostného režimu)
- Display and navigations buttons – display a ovládacie tlačidlá (len u vybraných variant set-top boxu)

5.2 Zadný panel – konektory a prípojky

- RF IN (nie je – len pre model VIP 1920)
- RF OUT (nie je – len pre model VIP 1920)
- USB – pripojenie externých zariadení, typický pre počítače (bežne sa nevyužíva)
- HDMI – obraz a zvuk pre HD vysoké rozlíšenie (len pre HD ready / full HD televízory)
- SCART TV – obraz a zvuk pre bežný televízor (obraz a zvuk v SD rozlíšenie; zvláda klasický video výstup (kompozitný), RGB (komponentný RGB) a S-Video – ako bližšie nastaviť bude uvedené ďalej)
- Audio L/R – analógový stereo zvuk do zosilňovača či televízora
- Toslink – optický digitálny priestorový 5.1 zvuk (do zosilňovača s dekodérom priestorového zvuku; vlastný konektor je za krytkou, za ňou je červený laser – pozor – nepozerať sa priamo do neho, hrozí poškodenie zraku)
- Power – napájanie el. energie zo zdroja
- S/PDIF – metalický digitálny priestorový 5.1 zvuk (do zosilňovača s dekodérom priestorového zvuku)
- Y / Pb / Pr – komponentný Y, Pb, Pr; obraz pre televízory vybavené týmto vstupom / analógové vysoké rozlíšenie
- SCART Video – obraz a zvuk pre ďalšie zariadenie (video alebo DVD) (obraz a zvuk v SD rozlíšení) alebo druhý televízor
- ETHERNET – pripojenie k zdroju signálu – telekomunikačnej službe viaTV

Pozn.: set-top box má 2 komponentné výstupy: tzv. komponentný RGB (v scarte) a komponentný YPbPr (cez tri cinche). Ide o dva rôzne, nezávislé a nezlučiteľné výstupy. Bude ešte podrobne uvedené ďalej.

6 Inštalácia a zapojenie set-top boxu

Pred vlastnou inštaláciou zložte pre dobrý odvod tepla zo set-top boxu všetky ochranné obaly aj igelitovú fóliu na čelnej stene!

Ak máte set-top box ako službu viazanú, obaly ani krabicu prosím nevyhadzujte, ale uschovejte!

1. Pripojenie k službe IMAVÍZIA

Zapojte jeden koniec ethernetového (dátového) káblu do zásuvky vzadu na set-top boxe označené ETHERNET a druhý koniec priamo buď do telekomunikačnej zásuvky IMAVÍZIA alebo routeru zapojeného do zásuvky (ak je využívaná funkcia OnePort).

2. Pripojenie k televíznemu prijímaču

Zapojte jeden koniec káblu podľa typu Vášho televízoru (scart, HDMI, Y/Pb/Pr) do príslušnej zásuvky na zadnom paneli set-top boxu. Druhý koniec káblu zapojte do televízneho prijímača. Pozn. na obrázku je uvedené pre kábel scart, pripojenie pre zobrazenie vo vysokom rozlíšení je popísané ďalej.

V rámci konektoru scart je možné využívať klasický video výstup (kompozitný), RGB (komponentný) a S-Video – ako bližšie nastaviť je uvedené v kapitole Nastavenie set-top boxu.

3. Voliteľné - pripojenie k záznamovému zariadeniu (videorekordér či digitálne nahrávacie zariadenie)

Program, ktorý práve sledujete, je možné nahrávať pomocou externého záznamového zariadenia (napr. videa) za predpokladu, že toto výrobca programu dovoľuje (nevysiela ochranu Macrovision degradujúcu zámerne kvalitu nahrávky).

Pripojte príslušné zariadenie pomocou VCR scart konektoru na zadnom paneli set-top boxu a druhý koniec do záznamového zariadenia.

Nastavte na set-top boxe príslušný kanál, ktorý chcete nahrávať a spustíte nahrávanie. Na videu nastavte správny vstup (väčšinou „AV“), aby nahrával signál práve zo set-top boxu.

Pokiaľ chcete sledovať nahraný záznam z pripojeného zariadenia, prepnite set-top box do stand-by módu a stlačte play na záznamovom zariadení.

Nahrávať je možné tiež iným spôsobom:

Video či DVD rekordér je možné pripojiť zo set-top boxu priamo cez TV scart. Následne video (musí mať tiež dva scarty, čo je ale bežné) pripojte do televízoru. Ak má Vaše nahrávacie zariadenie HDMI vstup, odporúčame využiť ho – zachováte tak digitálnu kvalitu.

Pozor – nahrávate to, na čo sa práve pozeráte. Prepnutím kanálu na set-top boxu bude zaznamenané i na nahrávke. Set-top box musí byť po dobu nahrávania zapnutý.

6.1 Inštalácia set-top boxu pre sledovanie televízie vo vysokom rozlíšení (HDTV)

Pokiaľ je Váš televízor pripravený pre HDTV (HDTV ready alebo Full HD), môžete ho pripojiť k set-top boxu miesto bežného scartu pomocou HDMI konektora (digitálny HDTV) alebo cez YPbPr vstup (staršia analógová HDTV).

4. Použitie HDMI konektora

Ak je Váš televízor vybavený HDMI konektorom, odporúčame využiť ho. Dosiahnete tak najvyššiu možnú kvalitu. HDMI kábel nie je súčasťou balenia.

Pozn.: Diaľkový ovládač k set-top boxu vie regulovať i hlasitosť televízoru, ale u nižšej verzii HDMI než 1.2, môže nastať s reguláciou problém. Pre reguláciu hlasitosti u televízorov sa staršia verzia HDMI (líši sa iba elektronikou vo vnútri, konektor samotný je rovnaký) sa môže ukázať nutné regulovať hlasitosť na televízore ako predtým, teda ovládačom na televízor. Taktiež môže nastať situácia, že po zapnutí set-top boxu nepôjde zvuk vôbec – v tomto prípade zmeňte typ vstup na televízore na ľubovoľný iný než HDMI a následne ho opäť vráťte na HDMI späť. V rámci HDMI konektora je možné ďalej nastaviť 3 úrovne rozlíšenia – ako bližšie nastaviť je uvedené v kapitole Nastavenie set-top boxu.

5. Použitie komponentného výstupu YPbPr

Ak je Váš televízor vybavený komponentným vstupom (YPbPr), môžete ho prepojiť zo set-top boxom pomocou troch RCA (cinch) konektorov pre príjem analógového signálu vo vysokom rozlíšení. Tento kábel nie je súčasťou balenia.

Dôležité

- Konektory musia byť zapojené v set-top boxe rovnako ako v televízore, Pb“ do „Pb“ a „Pr“ do „Pr“ atd.
- Tieto konektory prenášajú len obraz. Pre prenos zvuku je nutné ďalšie prepojenie, vid. nasledujúca kapitola

Pokiaľ má Váš televízor aj tento YPbPr vstup, aj HDMI, využite len HDMI – dosiahnete tak lepšiu kvalitu obrazu.

6.2 Inštalácia set-top boxu pre zvukový výstup vo vyššej kvalite

Pokiaľ chcete získať z Vášho set-top boxu kvalitný zvuk mimo možnosti televízoru, máte nasledujúce tri možnosti pripojenia:

6. Klasické analógové stereo - audio L/R konektory

Pripojte dva RCA káble (2x cinch na každú stranu) do audio L/R konektorov na set-top boxe a na druhej strane do hi-fi zariadenia (veža, stereo zosilňovač, stereo receiver, stereo televízor atd.). Uistite sa, či sú káble zapojené správne („L“ je zapojený v „L“ zástrčke ako v set-top boxe, tak v televízore a rovnako tak kábel „R“). Pomôže i farebné označenie. Tento kábel nie je súčasťou balenia.

7. Digitálny audio – metalický S/PDIF konektor

Zapojte RCA kábel (1x cinch na každej strane) do S/PDIF konektora na set-top boxe a druhý koniec zapojte do Vášho hi-fi zariadenia, vybaveného S/PDIF vstupom (zosilňovač priestorového zvuku, receiver, televízor atd.) Tento kábel nie je súčasťou balenia.

8. Digitálny audio - optický Toslink konektor

Zapojte Toslink kábel (špeciálny optický kábel) do Toslink konektora na set-top boxe a druhý koniec zapojte do Vášho hi-fi zariadenia, vybaveného Toslink vstupom (zosilňovač priestorového zvuku, receiver, televízor atd.) Tento kábel nie je súčasťou balenia.

Poznámka: Pre dosiahnutie vyššej kvality obrazu a zvuku využívajte kvalitné prepojovacie káble. To sa týka hlavne všetkých analógových prenosov, ale i HDMI a digitálneho zvuku.

6.4 Pripojenie k napájaniu

Po zapojení všetkých potrebných káblov, zapojte prívod z externého transformátoru (AC adaptéru) do konektoru označeného POWER a druhý koniec do el. zásuvky 230 V.

6.5 Voliteľné: používanie smart karty (smartcard)

Smart karta slúži k dekódovaniu TV kanálov, ak je použitý tento systém kryptovania obsahu. Pre službu IMAVÍZIA sa nepoužíva. Ďalší popis je teda vynechaný.

6.6 Zobrazenie obrazu

Pre zobrazenie signálu zo set-top boxu prepnete televízor na externý vstup. (Niektoré televízory to robia automaticky, ak do nich z externého vstupu (scart, HDMI, ...) vstupuje nejaký signál). V opačnom prípade je to potrebné prepnúť na diaľkovom ovládači stlačením príslušného tlačidla. Bližšie informácie nájdete v návode k Vášmu televízoru.

Pozn.: moderné televízory majú viacej externých vstupov, je potrebné vybrať ten pravý.

7 Diaľkový ovládač

(pôvodný text je doplnený o ďalšie praktické informácie; obrázok ovládača nájdete ďalej)

Pozor! Relevantný popis tlačidiel je na ovládači umiestnený POD príslušným tlačidlom.

7.1 Zapínanie a vypínanie set-top boxu

Set-top box sa zapína a vypína červeným tlačidlom v pravom hornom rohu. Jedná sa o prechod do tzv. pohotovostného stavu „stand-by“. Do set-top boxu ide ďalej prúd, ale elektronika v ňom nie je úplne aktívna. Pre dlhší pobyt mimo bytu odporúčame vytiahnuť z dôvodu bezpečnosti napájací zdroj set-top box zo zásuvky.

7.2 Numerické tlačidlá

Numerické tlačidlá (červená skupina) sú používané predovšetkým v móde sledovania televízie, kedy Vám umožňujú rýchle prepínanie medzi kanálmi, rovnako ako je tomu na štandardných televíznych prijímačoch. Služba má obsluhu teletextu. K prepínaniu kanálov štýlom nahor / dole slúžia kurzorové tlačidlá.

7.3 Ovládanie hlasitosti

K ovládaniu hlasitosti slúži na zeleno označená skupina a tiež tlačidlo Mute (umiestnené hneď pod ňou), slúžiace k okamžitému stíšeni zvuku. Pokiaľ je zvuk stíšený, do pôvodnej úrovne ho obnovíme opätovným stlačením tlačidla Mute alebo použitím niektorého z tlačidiel pre zmenu hlasitosti.

7.4 Aplikačné tlačidlá

Aplikačné tlačidlá slúžia k navigácii medzi jednotlivými hlavnými aplikáciami v set-top boxe.

Text	Pokiaľ sledujete televízny kanál aktivuje aplikácie pre prehliadanie teletextu
TV	Toto tlačidlo Vám umožňuje rýchly prechod do módu sledovania televízie.
Portál	(bodka v kružnici) slúži pre vstup na stránku www.motorola.com . a umožňuje množstvo iných funkcií.
www	Aktivuje webový prehliadač.

7.5 Kurzorové tlačidlá

Kurzorové klávesy slúžia pre navigáciu medzi položkami menu (nahor /dole; doprava / doľava) a klávesa OK predstavuje zvolenie (potvrdenie) aktuálnej položky.

Sledovanie televízie

V tomto móde sú aktívne hlavné kurzorové klávesy nahor a dole. Slúžia k prepnutiu na nasledujúci resp. predchádzajúci kanál.

Www prehliadač

Hlavné kurzorové klávesy ovládajú kurzor "myši". PAN tlačidlá slúžia pre posun práve zobrazeného výrezu z aktuálnej webové stránky.

7.6 Funkčné farebné tlačidlá

Spodná rada farebných tlačidiel slúži pre vykonávanie kontextovo závislých funkcií v teletexte. Ich aktuálny význam je vždy zobrazovaný v dolnej časti obrazovky.

7.7 Tlačidlá MENU / BACK / INFO

Menu	aktivuje navigačnú lištu, tá slúži pre rôzne nastavenie služby. Pre opätovné sledovanie televízie stlačte tlačidlo TV.
Back	„späť“, slúži pre návrat do predchádzajúceho stavu
Info	zobrazí číslo a názov kanálu



Numerické tlačidlá

Kurzorové klávesy
a OK

Zapnutie a vypnutie

Ovládanie hlasitosti

Mute (ztlmenie zvuku)

Pan tlačidlá

VCR tlačidlá

Funkčné tlačidlá

8 Nastavenie set-top boxu

Okrem bežného nastavovania set-top boxu počas jeho prevádzky môžete na začiatku previesť niekoľko ďalších nastavení, konkrétne výber normy (systému) Vášho televízora a používaných výstupov (výstupných konektorov).

Pre ich vykonanie ihneď po pripojení set-top boxu do el. siete stlačte na ovládači tlačidlo MENU a držte ho. Tak sa dostanete do menu nastavenia výstupu pre televízor.

Mala by sa objaviť obrazovka podobná nižšie uvedenému obrázku. Súčasne by LED diódy na prednom paneli mali sami preblikávať medzi červenou a zelenou, tak tiež pri každom stlačení tlačidla na diaľkovom ovládači. (Až sa zmienená obrazovka objaví, tlačidlo MENU môžete pustiť).

Pozn.: V praxi sa dá vďaka Portálu nastaviť všetko za bežnej prevádzky okrem nastavenia obrazu pre HD rozlíšenie (HDMI a YPbPr výstupu). Pokiaľ HD výstup nevyužívate (používajte scart), odporúčame túto časť preskočiť. Pokiaľ chcete využívať HDMI výstup (vid. bod 8.2), musíte previesť nastavenie tu a to ešte pred zahájením prevádzkovania vlastnej služby vi-aTV.



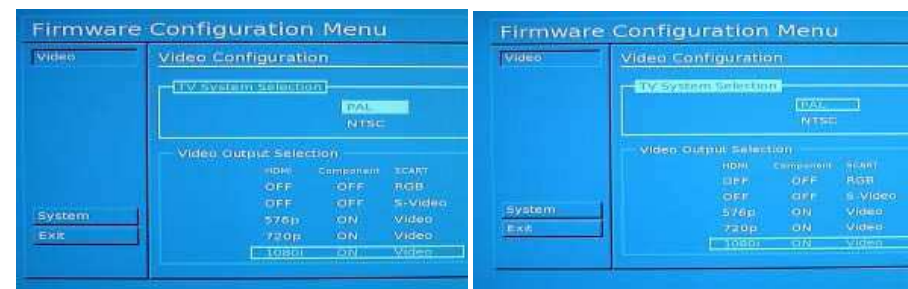
Pohyb po obrazovke a nastavovanie zmien sa deje kurzorovými klávesmi na ovládači (nahor, dole, doľava, doprava) a pre potvrdenie zmeny používajte tlačidlo OK. Aktívne je vždy bledé- zelenomodré vysvietené pole. Šípkami nahor / dole sa pohybujete medzi vysvietenými položkami. Šípkami doľava / doprava rozbaľujete (zabaľujete) menu vzťahujúce sa k práve vysvietenej položke.

8.1 Výber TV normy

Začnite výberom formátu tzv. televíznej normy (systému). Stlačením pravej kurzorovej šípky sa položka „Video“ rozbalí na „TV System Selection“ a „Video Output Selection“ (obr. vľavo). Stlačte šípku ešte raz a aktivuje sa Vám možnosť meniť medzi formátmi zobrazenia PAL a NTSC (obr. vpravo). Formát vyberiete pomocou šípok nahor a dole.

PAL je štandardom užívaným hlavne v Európe, zatiaľ čo NTSC je formátom užívaným v USA. Ak nemáte nejaký zvláštny dôvod pre NTSC, zvolte teda jednoznačne PAL (ak je možný výber z viacerých systémov PAL (u najnovších verziách set-top boxu), zvolte ten, ktorý podporuje Váš televízor, vid. návod k televízoru).

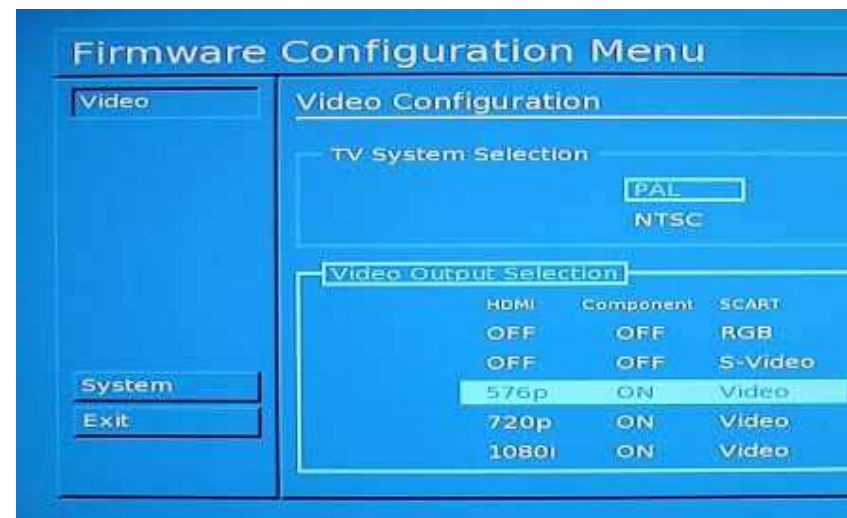
Keď sa pomocou šípok nastavíte na Vami požadovaný formát zobrazenia, stlačením tlačidla OK ho aktivujete.



Celé toto nastavenie odporúčame prevádzať v po štarte set-top boxu (uvedené ďalej).

8.2 Výber video formátu pre HD výstupy

Výber video formátu je závislý od možností Vášho televízora a od toho aké video konektory používate. Set-top box má tri konektory – odpovedajúce trom stĺpcom nižšie v menu – HDMI, Component a SCART. Set-top box sa môže nachádzať v piatich rôznych stavoch (kombináciách stavov), odpovedajúce piatim riadkom nižšie, medzi ktorými volíte. Pre Vás sú aktuálne položky v tom stĺpci (u toho konektoru), ktorý chcete využívať.



8.2.1 Bežný televízor s normálnym rozlíšením (SCART)

Pokiaľ Váš televízor je bežný televízor (či bežné LCD) a pracuje len v normálnom rozlíšení (nepodporuje HDTV a nemá HDMI alebo YPbPr konektor), je pre Vás aktuálny stĺpec SCART (úplne vpravo). Súčasne s nastavením scartu sa vždy nejako nastaví i ostatné konektory, čo Vás ale nemusí zaujímať.

Vyberte pomocou navigačných šípok nahor / dole video formát, ktorý preferujete. Konektor scart vie v prípade set-top boxu VIP 1910 ponúknuť tri typy výstupu: RGB – tzv. komponentný RGB, S-video a Video – tzv. kompozitný výstup.

Video (kompozitný výstup) je najbežnejší, ale s najnižšou kvalitou z týchto troch výstupov (však len s minimálnymi rozdielmi). Môžete ho zapojiť vzadu do televízoru do scartu (rovnaký konektor ako máte na set-top boxe) alebo do vstupu v podobe troch RCA (=cinch) konektorov (dvoch konektorov u monofónnych televízorov). V cinchové podobe býva využívaný ako vstup pre videokamery na prednej strane televízoru.

S-video ponúka vyššiu kvalitu, však nie každý televízor je ním vybavený. Pokiaľ ním televízor disponuje, môžete ho mať v podobe originálneho guľatého S-video konektoru (potom je potrebný kábel scart<–>S-video či redukcia) alebo môže využívať priamo konektor scart.

RGB – opäť vyššia kvalita než kompozitná, ale tiež ju nemá každý televízor. Konektor pre ňu je na televízore obyčajný scart, ale vo vnútri musí televízor túto funkciu podporovať.

Celé toto nastavenie odporúčame prevádzať v po štarte set-top boxu (uvedené ďalej).

8.2.2 Komponentný YPbPr – analógový HD výstup

Ak Váš televízor vie spracovať komponentný YPbPr výstup, využite tento. Tento výstup je kvalitnejší než vyššie uvedené, ale vo vývoji televízorov išlo skôr o slepú koľaj, takže ho obsahuje málo televízorov. V Menu je potom potrebné nastaviť výstup set-top boxu, tak aby bol v niektorej z pozícií, kde je stĺpec Component na ON.

8.2.3 Televízor s vysokým rozlíšením (HDMI)

Pokiaľ Váš televízor má HDTV a je k set-top boxu pripojený pomocou HDMI, zistíte aké HD rozlíšenie presne umožňuje (tzv. malé HD 720p (HD ready) či tzv. full HD 1080i – vid. návod k televízoru). Pokiaľ sa to nedá zistiť, zvolte v stĺpci HDMI položku 720p (tzv. malé HD, pre HD ready televízory). Potom pre potvrdenie stlačte OK. Na výber je tiež štandardné rozlíšenie 576p (obyčajne PAL, ale v digitálnej kvalite).

8.3 Informácie o systéme

V položke System nájdete informácie o set-top boxe, ktoré však bežne nijako nevyužijete.



8.4 Uloženie a opustenie nastavenia

Stlačte šípku doprava pre návrat do hlavnej ponuky a zídete pomocou navigačnej šípky dole na **Exit**, potom stlačte **OK**. Následne sa Vás set-top box spýta, či chcete toto nastavenie uložiť.

Pre uloženie zmien zvolte **Save and reboot**, pre neuloženie **Reboot without saving**.

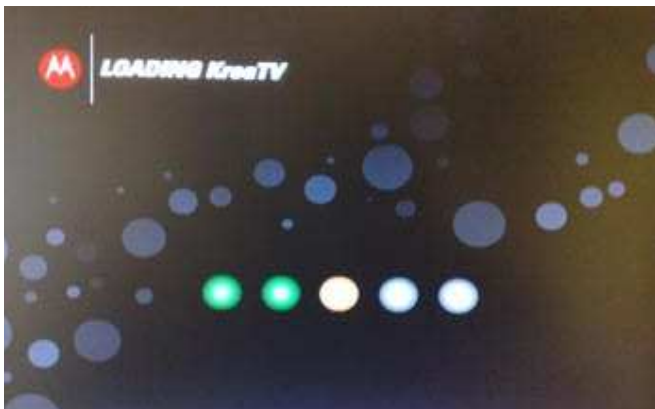
Set-top box sa reštartuje a predtým buď uloží (Save and reboot) alebo neuloží (Reboot without saving) zmeny. Reštart set-top boxu trvá približne 4 minúty.

9 Štart set-top boxu

Po pripojení set-top boxu k televízoru a k napájaniu, začne štartovací proces a na obrazovke televízora uvidíte spočiatku podobný obrázok ako je dole (jedná sa o farebné kruhy na obrazovke televízora).



Set-top box sa najskôr pripája do telekomunikačnej siete a nahráva informácie a software potrebné pre svoju prevádzku. Po zobrazení prvého zeleného kruhu sa zobrazí úvodná obrazovka. Vyčkajte dokiaľ nebude tento štartovací proces úplne ukončený.



Celý proces štartu trvá cca 4 min. a deje sa zakaždým pokiaľ je set-top box vytiahnutý z el. napájania.

Pokiaľ chcete na set-top boxe využívať HDMI výstup, je potrebné ešte pred štartovacím procesom previesť nastavenie tohto výstupu (vid. časť 8 – Nastavenie set-top boxu).

10 Riešenie problémov pri štarte

Pokiaľ sa štart set-top boxu nepodaril a niektoré z koliesok sa sfarbilo na červeno, zapamätajte si ktoré to bolo (1-5). Následne kontaktujte HOTLINE, ktorému táto informácia pomôže s nájdením problému.

ČASŤ B – Motorola VIP 1910 - ďalšie funkcie

11 Menu set-top boxu

Po stlačení tlačidla MENU na ovládači sa zobrazí obrazovka menu.



V menu sa môžete pohybovať pomocou smerových tlačítok na diaľkovom ovládači a svoju voľbu potvrdiť tlačidlom OK.

11.1 Voľba TV kanálov



Voľba TV kanálov sa vykonáva na lište programov umiestnenej pod voľbou so symbolom obrazovky. Prepínanie sa vykonáva pohybom po lište pomocou tlačidiel na diaľkovom ovládači a potvrdením zmeny tlačidlom OK.



11.2 Web prehliadač



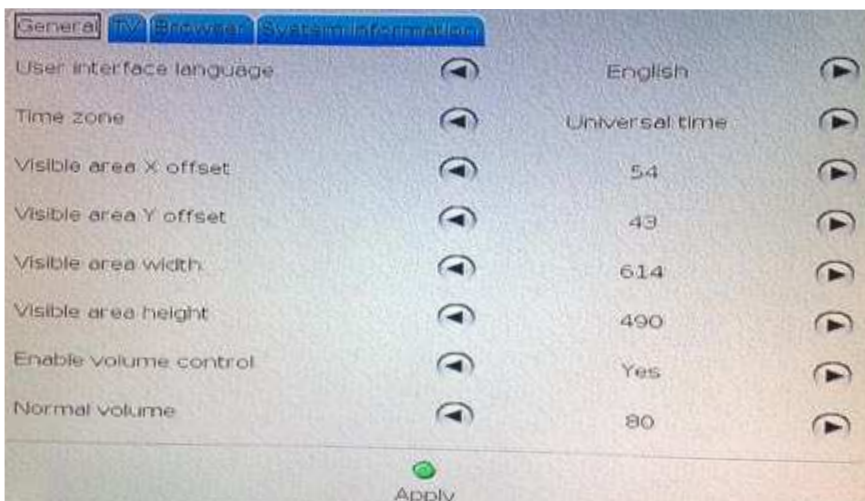
Pre využitie funkcie web prehliadača je potrebné potvrdiť na ovládači túto voľbu. Voľba znakov abecedy sa vykonáva pomocou diaľkového ovládača alebo USB klávesnice pripojenej do Set Top Boxu.

11.3 Nastavenia

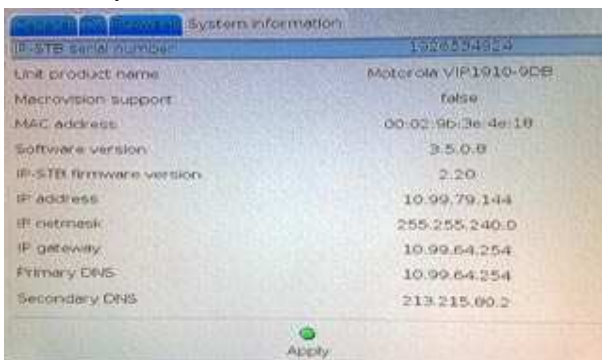


Nastavenie základných parametrov Set Top Boxu sa realizuje potvrdením voľby „ruka s kľúčom“ a OK. V tejto voľbe sú záložky: General, TV, Browser a System information.

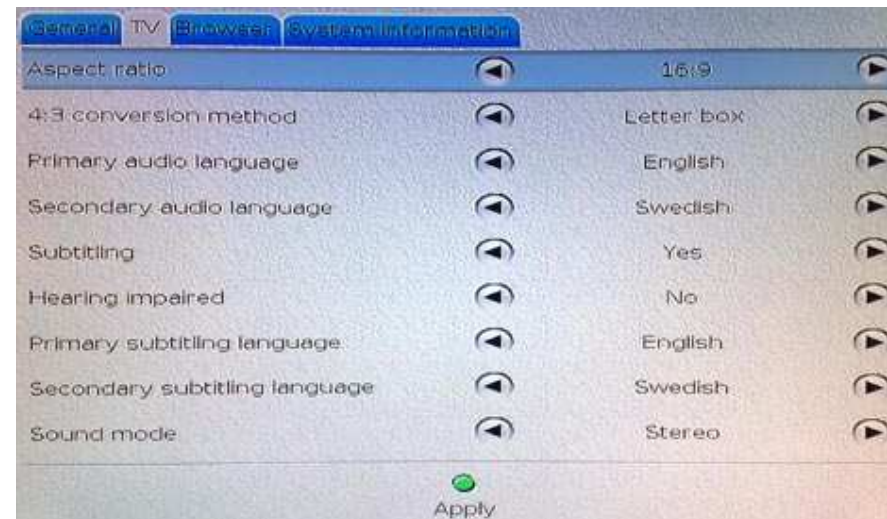
Vo voľbe General nastavujeme jazyk užívateľského rozhrania, časové pásmo, pozíciu a výšku a šírku zobrazovanéu užívateľského rozhrania, na obrazovke, možnosť ovládania hlasitosti na Set Top Boxe a preddefinovanú hlasitosť zvuku Set Top Boxu.



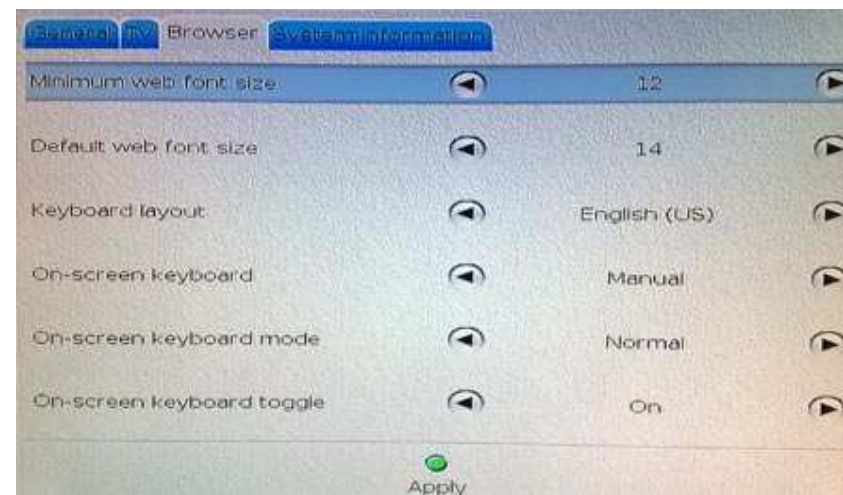
Vo voľbe System information sú uvedené momentálne nastavenia set-top boxu



V záložke TV nastavujeme pomer strán TV prijímača, spôsob konverzie obrazu 4:3 na TV typu 16:9, primárne volený jazyk zvuku, sekundárne zvolený jazyk zvuku, možnosť zapnutia titulkov, možnosť duálneho zvuku, primárny jazyk titulkov, sekundárny jazyk titulkov a režim zvuku (stereo, mono, dual).



V záložke Browser môžete zmeniť nastavenia webového prehliadača.



11.4 Hry

Set-top box obsahuje aj zaujímavé hry. Môžete si ich zahrať pomocou tlačidiel na vašom diaľkovom ovládači.



Tetris



Šípky



12 Zhrnutie

Lahké neformálne zhrnutie celého návodu + pár dobrých rád a trikov ako odmena pre tých, čo sa poctivo dočítali až sem :-)

Set-top box doma vybalte z krabice. Zložte z neho všetky obaly, pokiaľ je služba viazaná, tak obaly ani krabicu nevyhadzujte. Ak je vonku zima (nula a viac), nechajte po vybalení set-top box zahriať v miestnosti cca 30 min.

Zapojte do neho všetky káble, ako je uvedené v návode, založte batérie do ovládača a zapnite set-top box.

Pokiaľ chcete na set-top boxe využívať HDMI výstup, je potrebné ešte pred štartovacím procesom previesť nastavenie tohto výstupu (vid. časť 8 – Nastavenie set-top boxu).

Čo sa dá sledovať a ako to ovládať?

Sledovanie televízie

Kanály môžete prepínať klasicky buď priamo číslami alebo systémom nahor/dole (cez kurzorové klávesy). Po stlačení tlačidla MENU sa Vám objaví zoznam všetkých kanálov. Ten ktorý si vyberiete, potvrdením „OK“ sa do neho dostanete.

Zvuk môžete zosilňovať ako na televízii, tak na set-top boxe. Môžete ho úplne vypnúť (MUTE).

